

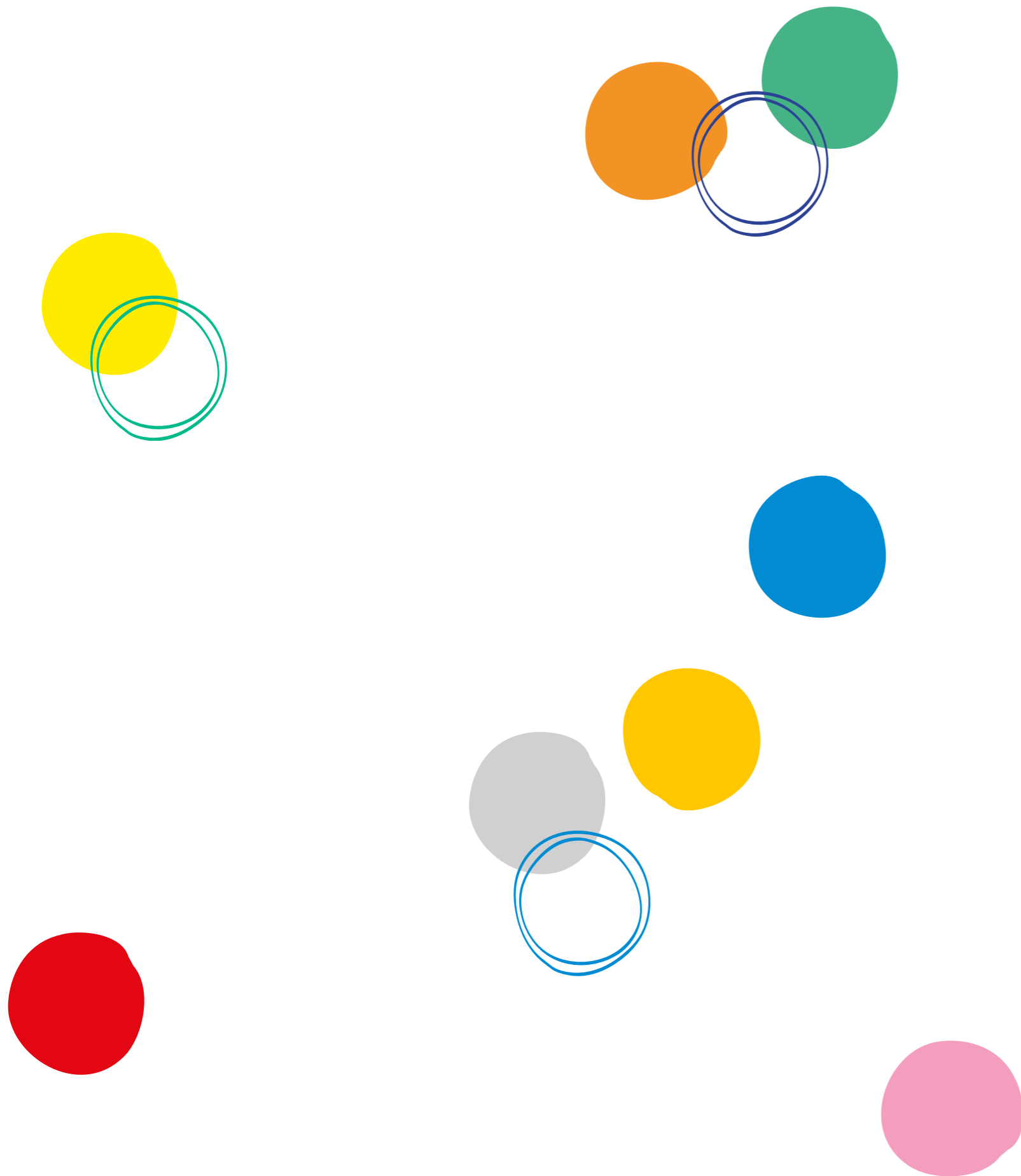
(la t'rêve)

Revue récap'



2022 – 2023

UNE ANNÉE :
D'expérimentation
D'histoires
De rencontres
De projets...



ÉDITO

Jeanne Barseghian, Maire de Strasbourg

Dans un monde où les conflits se multiplient, où les conséquences du dérèglement climatique sont criantes, où les inégalités se creusent, le repli sur soi et le renoncement à une société inclusive ne devraient pas être une option.

À Strasbourg, fidèle à nos valeurs européennes et de « ville carrefour », nous choisissons l'espoir, l'humanisme et la solidarité en préparant au quotidien un monde meilleur.

Symbole de cette ville hospitalière, La T'Rêve, lieu de répit et de rêve, est un remarquable exemple des possibilités qui s'offrent à nous lorsque se rencontrent et se joignent tous les acteurs : un tissu associatif dynamique, des bénévoles au grand cœur, un quartier accueillant, une équipe bienveillante et des services engagés.

Voilà un an que nous avons eu l'honneur d'inaugurer dans une gouvernance partagée de la collectivité et des associations de solidarité et de quartier ce lieu d'accueil inconditionnel dans un ancien gymnase qui sera bientôt une cantine scolaire.

Ici, on accueille chaque jour des personnes pour discuter, accompagner, boire un café, faire une sieste, poser et laver ses affaires, on propose une pause reconfortante dans des parcours de vie abimés. Ici, les associations organisent des ateliers de cuisine, de chant, de sport ou encore une permanence santé. Ici, on débat sans préjugé et dans le respect à travers des événements, des rencontres, des expositions.

La T'Rêve a montré en un an toute sa nécessité et son utilité. Parce qu'elle répond indéniablement à un besoin, qu'elle représente la possibilité d'accueillir autrement sur notre territoire, la Ville a décidé sans hésitation de poursuivre cette aventure. Je remercie infiniment les équipes, les partenaires, les bénévoles et les bénéficiaires d'avoir rendu ce rêve possible !

Floriane Varietas, Adjointe à la Maire en charge des solidarités et de la Ville inclusive/Vice-présidente du CCAS

Plusieurs réflexions avec des acteurs de territoires différents nous ont amené à pointer la nécessité d'un lieu ressource autour des parcours et enjeux migratoire dans notre ville. Les objectifs sont tant de favoriser l'orientation des nouveaux et nouvelles arrivantes sur Strasbourg que de fabriquer une ville interculturelle, sociale et favoriser l'engagement citoyen. Nous avons souhaité il y a un an que la T'rêve puisse incarner ces ambitions.

Les premiers éléments de bilan nous invitent à poursuivre l'expérimentation et à prendre le temps de définir un schéma de pérennisation de cet outil. Avec une offre de service coportée par la Ville et les associations, la T'Rêve constitue un lieu unique en France.

La Ville de Strasbourg et notre municipalité a cœur de développer encore davantage notre politique d'hospitalité et ce d'autant plus avec un contexte de montée des idées xénophobes et nationalistes d'extrême droite en France et en Europe.

A Strasbourg, nous souhaitons, à l'inverse du repli sur soi, tout mettre en œuvre pour co-construire une fabrique des solidarités et accompagner la mobilisation de toutes et tous, de valoriser les acteurs.rices de la solidarité et les dynamiques sociales auprès du grand public.

La T'rêve nous permet d'aller plus loin et nous souhaitons pouvoir la développer et la faire grandir. Des remerciements spécifiques aux services de la Ville, équipe de la T'Rêve et à tous les acteurs.rices qui ont contribué à la réussite de ce projet !

SOMMAIRE

Édito	p 3
La T'Rêve, KESAKO ?	p 6
La genèse	p 8
La T'Rêve, lieu de répit	P 9
Les services	p 10
Les ressources	p 12
Un an d'actions et d'évènements	p 12
Des rencontres et débats, évènements	p 17
Des visages de la T'Rêve	p 18
L'équipe, elle en pense quoi ?	p 22
Et la suite	p 26
Contacts	p 27
Liens	p 27

LA T'RÊVE, KESAKO ?

Ouverte le 08 décembre 2022, La T'Rêve fonctionne comme un lieu de répit et de ressources en proposant un accueil inconditionnel aux personnes en exil et en situation de précarité. La T'Rêve symbolise le répit et l'espoir.

Conçue et pilotée par la mission ville Hospitalière de la Direction des Solidarités, de la Santé et la Jeunesse de la Ville de Strasbourg, la structure est rattachée juridiquement au CCAS, avec 4 agent.es dédiés pour animer le dispositif. L'équipe s'appuie sur un renfort de vacataires et de bénévoles interprètes. La T'Rêve bénéficie de l'appui du Conseil d'Administration du CCAS, des réflexions d'un comité mixte composé d'élu.es, d'agent.es de la Ville et de structures associatives du territoire et d'un conseil des personnes accueillies.

C'est un lieu d'échange et de coopération avec la société civile pour répondre à l'urgence humanitaire et sociale qui touche actuellement une partie de la population, alors qu'un quart de la population vit sous le seuil de pauvreté à Strasbourg.

Avec plus de 5000 personnes en demande d'asile sur le territoire du Bas-Rhin en 2022, un taux d'obtention entre 50 et 60% et des arrivées de personnes avec un titre de séjour venues d'autres régions, Strasbourg se trouve en effet confronté à un flux constant de personnes en attente de prise en charge.



©Julie Gleyze - Ordre de Malte France

Le lieu d'accueil, ainsi que tous les services sont ouverts le mardi, mercredi, jeudi et samedi de 9h30 à 17h30, et ponctuellement en soirée, avec une mobilisation autour de 3 types d'actions :

- Accueil et répit : c'est un espace ouvert à toutes les personnes en situation de vulnérabilité. C'est un lieu de répit et d'apaisement pour répondre aux besoins fondamentaux avec des services dédiés (douches, bagagerie, espace de repos, buanderie, accès à des postes d'ordinateurs, espace cuisine, espace enfants, bibliothèque multilingue).
- Activités : des espaces sont mis à disposition afin de proposer des temps de rencontres et des activités avec le public, animés par des professionnel.les, des associations ou des habitant.es du quartier, ou l'équipe directement (cours de français, aide administrative, facilitation numérique, activités de bien-être, cours de cuisine, spectacles, etc.).
- Espace de rencontres et de développement de la solidarité : le projet, aussi, a la volonté de renforcer la mobilisation citoyenne solidaire, à la fois par des actions de sensibilisation du grand public sur les enjeux d'hospitalité mais aussi en valorisant les actions de solidarité du territoire.



Inaugurée le 29 novembre 2022, en présence de Mme la Maire de Strasbourg, Jeanne Barseghian, et d'environ 200 personnes regroupant des acteur.rices de la société civile et habitant.es, la T'Rêve est un lieu unique, en évolution permanente.

L'expérimentation, d'une durée d'un an et demie, s'appuie sur un usage intercalaire d'un bâtiment de 800m² appartenant à la Ville, situé dans le quartier de Koenigshoffen à Strasbourg, qui a vocation à termes à accueillir l'extension de l'école adjacente.

L'espace sur 800m² et deux étages peut accueillir jusqu'à 169 personnes, avec un accès aux personnes à mobilité réduite.



Nous souhaitons, grâce à cet accueil, remettre l'humain au centre et favoriser l'échange et l'interculturel.

Anonyme

« The very first time I come here, I found La T'Rêve and the ladies that work in a very good positive vibe trying their best to make everyone comfortable. And now I have seen and enjoyed this place when it comes to my view they might need some help from both ways but this is one man's opinion. After all I appreciate for what they done and what their doing. »

LA GENÈSE

Cet espace est le fruit d'une dynamique collective portée avec le réseau d'acteurs.rices de la solidarité strasbourgeoise depuis la création de la mission ville hospitalière en 2019 et la mise en place du manifeste « pour un accueil digne des personnes migrantes vulnérables » cosigné par 36 acteurs.rices du territoire.

En parallèle, la Ville signe un contrat territorial d'accueil, en partenariat avec l'État, et le soutien de la Délégation Interministérielle à l'Accueil et l'Intégration des Réfugiés (DIAIR). Depuis 2019, 32 structures du territoire ont été soutenues pour porter des projets innovants d'inclusion sociale, professionnelle et culturelle par la mobilisation citoyenne (créations artistiques avec les personnes accueillies, découvertes culturelles, création d'un documentaire, formation/appui interprétariat social, parcours d'apprentissage de la langue française, compétences sociales, mentorat, parrainages, randonnées interculturelles, mise en place d'une plateforme d'informations pour les professionnels et bénévoles, valorisation de portraits, déconstruction des préjugés...). Une dynamique plurielle qui a permis d'enrichir les initiatives locales, de fédérer un réseau de partenaires à travers des actions favorisant la rencontre entre les habitants.

À la suite de la Nuit de la solidarité organisée en 2020, plusieurs acteurs.rices du territoire et collectivités ont pu réaffirmer l'importance d'avoir un lieu ressources à Strasbourg pour les personnes en situation de migration.

Un constat partagé également par le Conseil de la vie interculturelle et citoyenne (ancien conseil des résidents étrangers), qui appelait en 2019 à la création d'un espace interculturel susceptible de centraliser les informations nécessaires aux nouveaux arrivants.

En 2021, une étude portée par l'association Parole sans Frontières (PSF) s'intéresse aux modalités et à la qualité de l'accueil des personnes migrantes arrivées sur Strasbourg par le prisme de la santé. Près de 150 acteurs.rices du monde associatif et institutionnel, 30 personnes migrantes et 200 citoyen.nes ont été interrogés.es. PSF parle de traumatisme de l'accueil qui peut s'ajouter au trauma de départ et parfois à celui du parcours de migration. L'étude met en avant l'importance du premier accueil dans toutes ses dimensions, dessinant les prémices d'un futur lieu regroupant différents pôles d'activités (santé, orientations sociales, accès aux droits, sensibilisation de la société civile, ...), avec la municipalité pouvant jouer un rôle central dans un travail de coopérations inter-acteur.ices.

La mise en place d'un centre d'accueil pour les personnes déplacées d'Ukraine en 2022 a permis de tester un premier modèle. La Ville mobilise un bâtiment municipal, des agent.es, pour assurer un premier accueil en partenariat avec la Préfecture du Bas-Rhin, l'ARS, les Hôpitaux universitaires / la Cellule d'urgence médico-psychologique (CUMP)/Samu 67, et la Croix Rouge, le Foyer Notre Dame. Un dispositif qui permettra de tester le recours à des interprètes bénévoles et un dispositif d'appui pour les habitants souhaitant apporter une aide aux personnes.

À l'issue, l'enjeu est d'aller plus loin en ouvrant un lieu ressources basé sur un principe : l'accueil inconditionnel. La mobilisation des acteurs.rices du territoire se poursuit à travers différents ateliers thématiques pour interroger les besoins et structurer les réponses. Encore faut-il trouver un lieu.

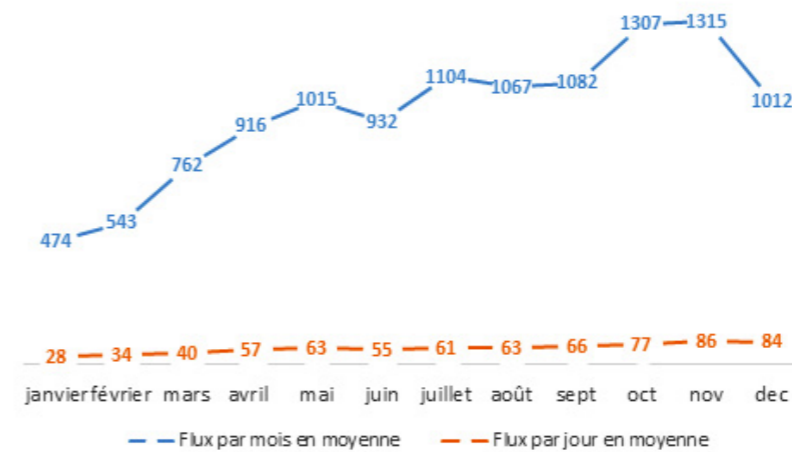
En parallèle, l'Eurométropole et la Ville engagent une stratégie d'occupation du foncier vacant pour créer des lieux temporaires à mixité d'usage et à vocation sociale. À Koenigshoffen, un bâtiment de la Ville prévu pour l'extension de l'école adjacente attend 2024 pour être transformé. La Ville a donc souhaité mettre à disposition cet espace de manière temporaire pour expérimenter ce nouveau projet.

Un projet qui concentre l'ensemble des initiatives jusque-là conduites autour de l'accueil, de l'inclusion sociale et culturelle, et de la mobilisation citoyenne. Ainsi naquit La T'Rêve.

LA T'RÊVE, LIEU DE RÉPIT

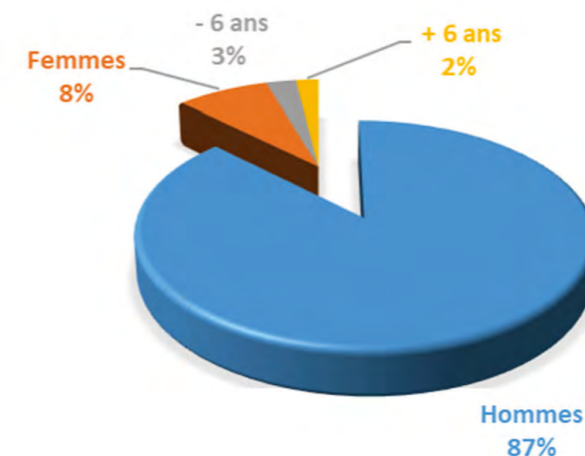
Le public

Depuis son ouverture, La T'Rêve comptabilise plus de 11 600 passages et une fréquentation moyenne.



Nombre de passage en termes de flux par mois et par jour en moyenne sur l'année 2023

Lieu de répit pour les personnes en exil, La T'Rêve offre une pause dans un parcours d'itinérance et d'errance pour les personnes les plus fragiles. Ce sont majoritairement des hommes isolés qui fréquentent le lieu avec près de 200 personnes venant régulièrement sur au moins 3 mois consécutifs.



Répartition des personnes accueillies sur l'année 2023

Ainsi, La T'Rêve accueille des personnes venues de toute partie du monde, principalement d'Afrique subsaharienne, du Maghreb, d'Afghanistan, d'Europe de l'Est... On peut y entendre parler français, arabe, anglais, wolof, tigrigna, russe et plus encore. Chacun.e vient avec son histoire, son passé, ses blessures et ses rêves.

La T'Rêve se donne pour mission d'être un point d'ancrage dans leur parcours sur le territoire strasbourgeois.

La plupart sont en attente de régularisation en termes de droits au séjour (demande d'asile, procédure dublin, déboutés) et/ou en situation de précarité au niveau de l'hébergement (rue, squat, tiers). La T'Rêve répond au besoin de soutien de ces publics sur le territoire, dont le quotidien est marqué par la survie.

LES SERVICES

Le grand espace d'accueil dont dispose La T'Rêve est complété par de nombreux services qui fonctionnent en continu, sur tous les jours d'ouverture, avec :



Un lieu d'accueil café/snacking où les personnes peuvent prendre un café ou un thé chaud, ainsi qu'une collation tout au long de la journée. Environ deux fois par mois, un apport de denrées est fourni par la banque alimentaire.



Une bagagerie de 86 casiers, tous occupés, et une liste d'attente de 10 personnes.



Deux vestiaires séparés hommes/femmes de 3 douches et une douche accessible aux personnes à mobilité réduite. Une vingtaine de douches par jour.



Deux salles de siestes, une pour les hommes (6 lits), une pour les femmes/familles (2 lits) : ce sont plus d'une dizaine de personnes par jour qui se reposent en se sentant en sécurité.



Une buanderie avec 3 machines à laver et 3 sèche-linges. 42 créneaux/semaine sur inscription (6 créneaux le matin / 6 l'après-midi).



Une cuisine, pour contribuer aux enjeux d'aide alimentaire, accessible en autonomie ou lors de mise en place d'ateliers ponctuels en lien avec des partenaires associatifs.

La T'Rêve cherche avant tout à être un lieu convivial, où chacun.e se sent en sécurité pour se poser un peu, discuter, jouer, faire une pause...

Un aménagement de la T'Rêve qui s'appuie sur une économie solidaire avec le recours à Emmaus Mundo, Carijou, aux magasins ENVIE pour la mise en place de la buanderie, le développement d'une bibliothèque multilingue grâce aux dons de la médiathèque Malraux...

Et des partenariats mis en place qui contribuent pleinement à l'ambiance et à la chaleur du lieu. En exemple, le mardi midi, le Centre culturel turc de Strasbourg offre un repas chaud aux personnes accueillies. Depuis fin septembre, des bénévoles de l'association l'Ordre de Malte viennent préparer un petit déjeuner pour les personnes accueillies.

« La T'Rêve offre un lieu très convivial, avec de grands espaces, une infrastructure qui permet d'accueillir un grand nombre de personnes et de leur proposer un petit-déjeuner amélioré le samedi matin dans la salle principale. Les bénéficiaires sont très respectueux-ses et n'hésitent pas à donner un coup de main pour assurer la vaisselle et la propreté. Les contacts sont sympathiques et riches et permettent l'échange sur des situations variées, quelquefois difficiles. Les relations entre tous nous paraissent très apaisées et courtoises. Des familles qui ont la possibilité de faire leur propre cuisine dans une pièce équipée nous ont proposé de partager leur repas ! » Guilhem, bénévole petits déj, Ordre de Malte

La T'Rêve, c'est aussi :

- en août 5 kg de marc de café utilisé pour nourrir les fleurs de notre jardin,
- en septembre, 80 litres de lait consommés,
- en octobre, 64 parties de domino (et certainement plus, nous avons arrêté de compter),
- en novembre, ce sont 2048 petits pains donnés par le Secours Populaire Français
- et en décembre une belle fête pour célébrer la première année passée ensemble.



La T'Rêve, c'est aussi un lieu qui vise la participation et la contribution des personnes accueillies.

Le Conseil de la T'Rêve

Depuis le mois d'août, un nouveau rendez-vous incontournable.

L'idée : Proposer un temps de réunion entre les personnes accueillies et les salarié.es de la T'Rêve afin d'échanger sur le quotidien au sein du lieu et sur les projets en réflexion. Associer les personnes accueillies aux prises de décision concernant la T'Rêve.

Le fonctionnement : 1 fois par mois dans la salle de réunion, les personnes qui le souhaitent ainsi que deux salarié.es de l'équipe se réunissent et échangent des sujets du moment à la T'Rêve.

Les constats : Après le quatrième conseil de la T'Rêve, les personnes accueillies participent volontiers à ce moment d'échanges. Elles sont preneuses d'endroits où pouvoir exprimer leurs demandes. Parfois un peu frustrées de voir que ces dernières ne peuvent pas toujours être prises en compte.

Pour exemple, lors du premier conseil en août, il a été demandé d'élargir nos horaires et nos jours d'ouverture. Si une ouverture une demi-heure plus tôt le matin a été mise en place depuis le début de l'automne, il est clairement difficile côté organisation RH d'élargir l'amplitude d'ouverture. Les personnes ont pu nous dire que deux jours de fermeture de suite, c'était parfois long.

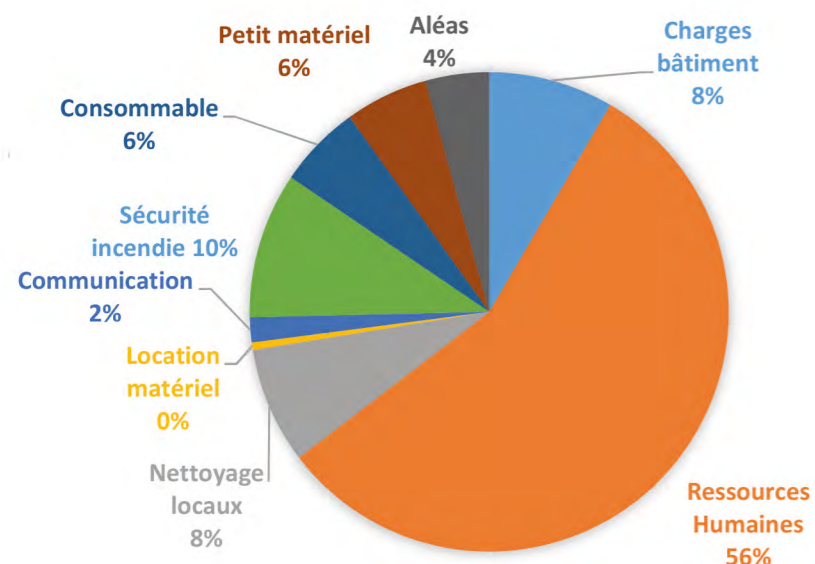
LES RESSOURCES

En termes de ressources humaines, le dispositif est animé par 4 ETP sur site, avec une responsable de site encadrante, deux agentes d'accueil et une coordinatrice sociale. Il a été renforcé cette année avec 5 vacataires et deux stagiaires (réalisation d'enquêtes et renfort accueil). En complément, une direction de projet complète les ressources.

Les activités des agent.es aujourd'hui ne couvrent pas de prise en charge en termes d'accompagnement social comme 26% aujourd'hui des accueils de jour en France. Le cadre de départ du projet, après échanges avec les services sociaux de la Ville et partenaires associatifs, posait ce principe.

L'enjeu ici, n'est pas de dupliquer l'accueil et l'accompagnement social des services publics existants mais d'agir en complémentarité et appui. Aussi, la T'Rêve ne propose pas d'accompagnement social mais cherche à orienter au mieux les personnes en fonction de leurs besoins.

Financé par la Ville de Strasbourg, le budget de la T'Rêve est de 356 000€.



UN AN D'ACTIVITÉS

La T'Rêve a mis en place depuis un an un programme d'activités pour répondre au mieux aux besoins et envies des personnes, en partenariat avec plusieurs associations strasbourgeoises.

La T'Rêve a développé une vingtaine de partenariats structurés en pôles d'intervention.

Pôle orientation et soutien social

Appui aux démarches administratives : Besoin d'aide pour un CV, pour contacter l'OFII, pour appeler le 115, avoir l'adresse des Restos du cœur ou de la Bulle... Les agent.es d'accueil Ville appuient les personnes dans leurs démarches administratives (écrivain public, appui aux candidatures, services en ligne...) et orientent les personnes en fonction des besoins.

Numérique : Chaque mardi, l'association Emmaüs connect, qui lutte contre la précarité numérique, tient une permanence pour permettre aux personnes n'ayant pas de téléphone, ou de recharge d'en bénéficier. Cette permanence est un vrai succès, avec en moyenne une vingtaine de personnes à chaque passage. Cela met en évidence le besoin essentiel d'avoir accès à un téléphone que ce soit pour communiquer mais aussi pour faire un certain nombre de démarches ou encore appeler le 115.

« Emmaüs Connect agit à la T'rêve depuis mars 2023 à travers le projet des Kiosques Connexion Solidaire, l'objectif : donner accès gratuitement aux usagers à des cartes SIM et des recharges prépayées adaptées à leurs besoins (téléphonie, internet) pendant une durée de 6 mois (activation de cartes SIM et édition de recharges téléphonie et connexion sur place) car nous le savons bien, l'accès au téléphone est devenu vital lorsqu'on vit une situation de rue. L'association a pu accompagner plus de 250 usagers de la T'rêve. Bilan : plus de 600 mois de crédit d'appels ainsi que l'équivalent de 3000 gigas d'internet ont pu être distribués ! » Benjamin, Emmaüs connect.

Orientations : Une fois par trimestre, l'association Solinum est venue à la T'Rêve afin de présenter le Soliguide, guide de la solidarité en ligne. Action soutenue par les interprètes bénévoles de la T'Rêve, présent.es pour traduire et permettre à tous.tes de comprendre. Cet outil est pensé pour faciliter l'accès à l'information et aux services, il rassemble tous les services, initiatives et ressources pour les personnes qui rencontrent une difficulté.

Une fois par mois, la Cloche, association qui agit contre l'exclusion des personnes en situation de précarité, vient également présenter ses activités et passer un moment à échanger avec les personnes accueillies. Ces temps d'échange sont toujours des moments importants afin de permettre aux personnes nouvellement arrivées de s'informer, de connaître l'association et de pouvoir participer à leurs événements.

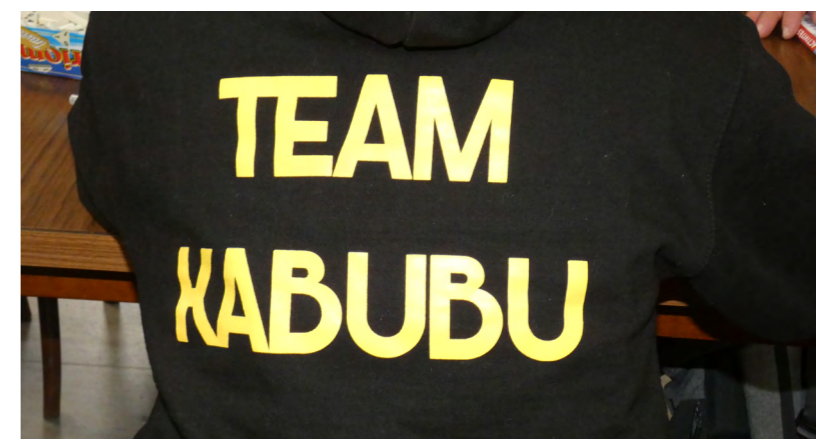
Le dernier événement en date fut le forum de la générosité, organisé le 29 novembre par l'équipe salariée en lien avec cinq associations (CASAS, La Cimade, Kabubu, La Cloche, Tunaweza) venues présenter leurs structures et leurs actions et apporter un petit quelque chose aux personnes (gâteaux, T-shirt, serviettes...). L'animation a attisé la curiosité des personnes accueillies et nous espérons que ce temps a été utile, à chacun.es.

Pôle sport-culture

Les mardis et jeudis matins, l'association Unis vers le Sport propose des séances de sport avec un coach.

L'association KABUBU est venue à de nombreuses reprises faire des activités à la T'Rêve : tournoi de ping-pong, boxe, danse, foot... Les personnes accueillies se sont toujours beaucoup amusées au côté de l'équipe de KABUBU.

« Nous avons eu la chance de pouvoir proposer diverses activités, tout au long de l'année 2023 à la T'Rêve. La flexibilité et la bienveillance des équipes de la Ville, que nous remercions chaleureusement, nous a permis de proposer un programme varié, entre activités sportives (fitness, ping pong...) et artistiques (danse, fresque collaborative...), dans un lieu spacieux et adapté. Nous avons aussi eu la chance d'y faire de très belles rencontres comme Kleet, Mohamed, Djakaridja ou encore Bill, aujourd'hui impliqués activement dans notre association. » Antoine, coordinateur de l'association kabubu Strasbourg



Le samedi, c'est en musique que La T'Rêve ouvre ses portes, avec l'association Ballade pour un temps musical.

Une fois par mois, nous accueillons aussi l'association Tunaweza, qui vient partager un moment chaleureux autour de jeux de société avec les personnes accueillies. Le temps d'un après-midi, les personnes laissent de côté les dominos pour découvrir d'autres jeux !

« La T'rêve, c'est avant tout un espace ressource pour les personnes en difficulté. C'est aussi :

- un lieu ouvert et accueillant qui permet de rencontrer simplement des personnes accueillies autour d'un café
- une équipe à l'écoute des besoins des structures qui interviennent auprès des publics accueillis
- un lieu à fort potentiel qui permet d'imaginer de nouveaux projets
- un lieu pour rassembler et rencontrer les associations qui agissent auprès des personnes en difficulté » Thomas de Tunaweza



Atelier Danse de Kleet

Depuis le mois d'octobre, Kleet, personne accueillie à la T'Rêve, anime un atelier de danse, accompagné par l'association KABUBU. Kleet nous en parle : « Ce que j'aime avec la danse c'est le fait qu'elle permet de s'évader et de s'exprimer, qu'importe notre situation socio-administrative; c'est la raison pour laquelle je me permets, grâce à l'association Kabubu de vaquer à cette liberté artistique en animant des séances pour moi, les usagers de la T'Rêve, et bien d'autres. »

« Bonne reprise des activités de danse urbaine africaine. Je suis très reconnaissant envers la T'Rêve, l'association Kabubu et le Foyer Notre Dame, pour m'avoir donné l'opportunité d'animer cette activité, mais aussi pour la gestion des participants. Sur trois séances, j'ai vu leur nombre augmenté de 5 à 25 personnes, et le tout avec des personnes de tout âge, super motivées désireuses d'apprendre, dynamiques et joyeuses, que demander de plus ! Je sais : que cela puisse continuer. »



Atelier cuisine

Plusieurs ateliers autour de la cuisine ont pu être réalisés avec la contribution de l'association Stamtish et d'Entraide le Relais.

Le 7 novembre 2023, une équipe de cuisinier.es amateur.ices s'est rendue à Entraide le Relais, pour visiter la structure et préparer des pizzas. 9 personnes accueillies à La T'Rêve, charlotte sur la tête et tablier sur le dos ont confectionné avec le soutien de Camille (coordinatrice sociale à la T'Rêve) et Cécile (Entraide le Relais) de belles spécialités italiennes qu'elles ont ensuite pu déguster !

Un joli moment de partage et de convivialité, qui met du baume au cœur. Un autre atelier a eu lieu à La T'Rêve le 16 novembre, au menu soupe de légumes, hachis végétarien et gâteau aux fruits, le tout partagé par la suite avec toutes les personnes accueillies !

Cet atelier s'est répété plusieurs fois, à la T'Rêve et à Entraide le Relais et va continuer l'année prochaine.

Enfin la T'Rêve, grâce à son équipe de salarié.es inépuisables a aussi tout au long de cette première année proposé un certain nombre de moments de partage, allant de la partie de domino ou de scrabble, en passant par un atelier d'écriture de quelques semaines jusqu'aux Olympiades, organisées en septembre ou au forum de la générosité en novembre.



Atelier d'écriture

En juillet, un atelier d'écriture a été initié avec l'idée d'offrir un temps de discussion libre et personnel et d'écriture. Différents thèmes ont pu être abordés (le chez soi, la famille, ...) dans le but de libérer la parole et d'essayer de réconcilier les personnes avec leur histoire, leur vécu.

L'atelier a vite trouvé ses habitués avec en moyenne 6 personnes par atelier, dans un esprit familial et riche des différentes cultures. Lors d'un atelier autour de la question « What is home ? », quelques personnes ont évoqué La T'Rêve.

Extraits anonymes

« I feel home in la T'Rêve Strasbourg because I feel safe and accepted. And especially the workshop on Thursday really makes feel home mostly because I meet my friends. »

« La T'Rêve, this place makes me feel at home because I am always free to do what I want, get to eat together and play games. »

« I am also feeling at home here in France. Generally, the country and its environment makes me feel peace. »

« The place that makes me feel home is my former house because it was peaceful, clean and I was with my children. »



Les Olympiades

Le Parc des Romains, à Koenigshoffen, a été l'Arène le 23 septembre, des Olympiades de La T'Rêve, en partenariat avec le service des sports de la Ville, le CCTS, CASAS et le Secours populaire. Une cinquantaine de personnes s'est retrouvée pour profiter de cette paren-

thèse sportive, en plein air ! 35 compétiteurs et compétitrices, prêt.es à en découdre, se sont réuni.es pour remporter la victoire pour leur structure.

4 Équipes ont concouru, 2 portées par La T'Rêve, une équipe formée par CASAS et une autre par le Secours Populaire Français. Les différent.es participant.es se sont affronté.es sur 4 épreuves: une course d'obstacles, le jeu du bétet, une course en sac et une balle aux prisonniers.

Après chutes, cascades, compétition, rires, (triche) et amusement, c'est finalement l'équipe de CASAS, alias la casa de Nostra qui remporte la première marche du podium, pour cette première édition. Tous-tes les participant.es et spectateurs, spectatrices ont pu repartir avec un sac et une gourde offerts par La T'Rêve.

« Nous sommes très heureux.ses d'avoir pu proposer ce temps de partage, de sport et de convivialité. Bill et Arouna, personnes accueillies à la T'Rêve, nous ont soutenu dans l'organisation de cet événement et c'était agréable de construire ce temps ensemble ». Équipe organisatrice de La T'Rêve.

« À cause de la pluie il n'y avait pas tant de monde, mais j'ai vraiment apprécié, c'était trop bien ! On s'est amusé, on a beaucoup rigolé, c'était super cool ! J'aimerais qu'on organise des Olympiades l'année prochaine » Témoignage d'Arouna, personne accueillie à la T'Rêve et qui a aidé à l'organisation des Olympiades.

« Ça m'a permis de prendre les responsabilités d'organiser l'équipe, sortir des limites de l'association où je suis et créer un nouveau lien entre la T'Rêve et le Secours populaire. Je ressens que cet événement restera dans la mémoire de chacun.e de l'équipe.

Alla du Secours Populaire Français

Pôle santé

Deux fois par mois, les jeudis après-midi, une permanence médicale proposée par l'Ordre de Malte a lieu à la T'Rêve pour soigner et orienter les personnes que nous accueillons. Il n'est pas simple de se situer dans un parcours de soin en France. L'objectif principal est donc d'aider à la compréhension du système médical, de rencontrer un.e médecin bénévole et un.e infirmier.ère.

« Cela fait quelques mois que j'interviens à La T'Rêve essentiellement dans le cadre des consultations médicales organisées par l'Ordre de Malte et plus récemment au cours des petits déjeuners du samedi matin. A chaque fois l'accueil fut très chaleureux et la disponibilité des responsables totale. Je suis assez admirative de l'investissement de tous envers ces personnes en situation précaire, leur bienveillance. Ils essayent de faire de ce lieu une bulle, un espace calme, une trêve dans le parcours si chahuté de ces personnes. Seul bémol s'il en est : la vétusté des lieux mais cela va être résolu bientôt. Bien à vous tous ». Marie Christine Pourtales, l'Ordre de Malte.

Un pôle qui doit se renforcer avec des réflexions pour la mise en place d'une médiation en soins de santé, le renfort et appui autour d'une permanence d'écoute.

DES RENCONTRES, DÉBATS ET ÉVÈNEMENTS

Dès la genèse du projet, l'envie d'y associer les citoyen.nes strasbourgeois.es, les personnes accueillies, les bénévoles d'autres associations, les partenaires, était un aspect essentiel de la T'Rêve.

Dès lors, il s'agit de faire vivre ce lieu avec celles et ceux qui le souhaitent.

Plusieurs évènements illustrent cette mobilisation, qui sont toujours des moments de partage et de convivialité. La T'Rêve accueille :

- Des évènements : cérémonie des « Parrainages républicains », inauguration de la semaine des réfugiés en juin ; le repas « Goûter la différence » avec l'association AHI ; repas de Noël avec Stamtish, Kabubu et Tunaweza
- Des expositions : une exposition de portraits avec le groupement d'associations Respir, Ballade, EcoFarly, La Resu ; Une exposition sur les centres de rétention avec la Cimade
- Des rencontres débats : Conférence « idées reçues sur les migrations » avec l'UCCLIR/Unistra ; un ciné débat avec les Amoureux au banc public ;
- Des rencontres partenaires : réunions du CVIC (Conseil de vie Interculturel et Citoyen.ne) ; rencontre avec le collectif jeunes migrants ; rencontre échanges avec les Villes de Kehl et Offenbourg
- Des représentations : Spectacle Déguerpir



Des projets encore à structurer tant sur la partie sensibilisation citoyenne aux enjeux d'accueil et de la migration que sur les aspects promotion de l'engagement.

Le 9 novembre 2023, dans le cadre du Forum mondial de la démocratie, la T'Rêve a accueilli le spectacle Deguerpir de l'auteure Stéfanie Alves. Des valises posées sur le sol, 3 comédiennes qui arpentent la grande salle d'accueil du rez de chaussée de la T'Rêve et une trentaine de spectateur.rices, et plusieurs questions Qu'est-ce qui pousse les humains à déguerpir ? Comment cesser d'être, ici et ailleurs, « étranger » ? En mélangeant la danse, le chant et la parole, les artistes ont entraîné les spectateur.rices dans leurs réflexions. Un temps d'échanges et de débat a suivi la représentation. Ce fut Un beau moment qui nous rappelle encore une fois que la culture est au cœur du lien qui nous uni.

DES VISAGES DE LA T'RÊVE

Hommage à toutes les personnes accueillies sur Strasbourg et à la T'Rêve



Kaalid, 32 ans, Français (origine Somalie)

« Dans la rue, on peut trouver le meilleur et le pire. La rue m'a appris l'essence de l'être humain. » Quand tu es à la rue, c'est difficile de comprendre vers quelle structure aller pour se relever. On t'envoie d'un endroit à un autre. « J'ai l'impression d'être devenu une balle de tennis ». « il n'y a pas d'étranger sur cette Terre ». « La T'Rêve est le meilleur endroit pour un SDF, tout le monde y trouve sa place ». Mais, « chaque T'Rêve a une fin », non

Samir

« Je suis pour que tout le monde aille bien ». Il est parti de l'Algérie fin 2016, a traversé plusieurs pays, Turquie, Grèce, Albanie, Monténégro, Serbie, Slovaquie, avant de rejoindre la France fin 2017.



Brahim Abdoulaye, 18 ans, Guinée Conakry

Parti en 2021, il a traversé le Mali, l'Algérie, la Lybie, la Turquie, l'Italie, avant d'arriver sur Strasbourg en 2023. Il a le souhait de devenir chef cuisinier et de proposer les saveurs appris auprès de sa Mère et notamment de faire découvrir la « sauce patate, servi avec du riz ».

Marwen, 36 ans, Tunisie

« Jalel m'a amené à la T'Rêve il y a 3 mois. Je reviens car c'est bien, calme, je peux aussi faire des démarches ici. J'aime bien faire la cuisine et le café. Je peux parler avec des gens. Un jour, j'ai cuisiné pour l'équipe et pour me remercier, elles ont fait un gâteau. Parfois, l'équipe amène de fromage. Maintenant, c'est encore mieux car les douches ne sont plus froides. Ce qui est bien ici, c'est que c'est propre. On peut se servir, il y a du café toute la journée. On se sent libre. Les gens ici sont tranquilles. Et peut-être que grâce à la T'Rêve, je vais trouver du travail car l'équipe m'a aidé dans mes démarches. J'attends mon cadeau de Noël. Merci à toute l'équipe. »



Gasim, 32 ans, Soudan

« Si tu viens vivre à Strasbourg, il faut avoir de la patience » (par rapport aux longues démarches administratives). Gasim est en France depuis 2017 ; Il a obtenu son statut de réfugié en Normandie et a été réorienté sur Strasbourg en 2022, du fait de ses compétences linguistiques (Allemand, Anglais...) et de proches en Allemagne. Il était pharmacien dans son pays. Aujourd'hui, il est sans hébergement et ne dispose pas d'assistant.e social.e.

Beket

« La T'Rêve est un lieu fantastique et superbe. Si ce lieu n'avait pas existé, on aurait pu l'inventer. Merci aux autorités qui ont œuvré pour sa création. Je souhaite que les personnes de bonnes volontés puissent apporter leur soutien pour une bonne prise en charge des personnes. »

Ghonet Thierry

« Bonjour Messieurs Dames, je trouve que la t'Rêve est une bonne structure d'accueil dans laquelle on peut passer du temps avec une bonne aire de jeu, une salle à coucher dans la journée. Après nous voudrions faire une doléance auprès de l'OFII pour trouver des logements. En espérant avec une suite favorable ».

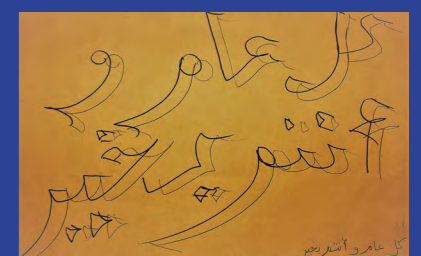
Aly

« L'endroit est très cool. Le seul problème, c'est qu'on n'a pas où dormir la nuit. On passe les nuits sous les ponts. »



Mohamed, 43 ans, Tunisie

« bonne année »



Bill, 21 ans, Cameroun

J'apprécie le projet qui m'a été présenté par la Maire lors d'un café rencontre. La T'Rêve est un lieu où les personnes peuvent se recueillir, se reposer quand tu dors à la rue. Tu disposes d'un service d'orientation, tu peux utiliser la cuisine, prendre une douche et déposer tes affaires dans un casier, et voir un médecin bénévole si tu as besoin. Ça fait 5 mois que je viens partager la bonne humeur ici. On peut rencontrer des personnes, partager ce que l'on vit, voir l'équipe qui peut te renseigner, t'aider dans tes démarches. Ici, on se sent un peu comme chez soi.





Alain, 52 ans, Français

La T'Rêve est un lieu très sympa, l'équipe est accueillante. J'ai participé à la mise en place de la T'Rêve. J'ai aidé à monter les lits, fait un peu de plomberie. Je viens trouver ici un peu de repos dans la salle d'accueil. Hébergé à Kiener depuis un an, Alain a traversé des périodes de vie à la rue suite à des conflits familiaux et une perte d'emploi. Il a exercé dans différents métiers. Ambulancier, agent d'entretien, logisticien, agent de maintenance, il s'engage aussi comme bénévole depuis peu dans une association de secourisme en attendant de trouver un emploi stable.



Jaures, 20 ans, Guinée

Izedin, 50 ans, Serbie

Je suis Izedin, je viens à la T'Rêve depuis mon arrivée en décembre. La T'Rêve, c'est parfait, il y'a tout ce que l'on veut et l'équipe est sympa. Merci du fond du cœur. Je suis heureux. Tout est beau à la T'Rêve, ils ont un programme sympa, des lits où l'on peut se reposer la journée, une salle de sport, une cuisine que l'on peut utiliser, des machines à laver, des douches, et ils ont un grand coin salon. C'est bien pour socialiser et bien sûr ils partagent le déjeuner et le café non-stop. Il y a toujours une grande variété de thés. C'est bien car vous pouvez vous servir tout seul et aussi on boit dans des tasses et pas des verres en plastique.»



Losseni, 24 ans, Côte d'Ivoire (à gauche)

« Je ne sais pas lire ni écrire. Je cherche un endroit pour apprendre. J'aimerais aussi faire de la couture et du mannequinat. »

Aboubacar, 21 ans, Guinée (à droite)

« La t'rêve c'est bien. Tu rencontres de bonnes personnes. Quand je viens ici, je suis à l'aise, au chaud. Si j'ai envie de dormir, je descends.. ». Il a traversé le mali, l'Algérie, la Tunisie, l'Italie avant d'arriver en France il y a un mois. Il jouait au football en académie en Guinée et veut aujourd'hui travailler dans le bâtiment/maçonnerie



Hichen, 34 ans, Algérie (à gauche)

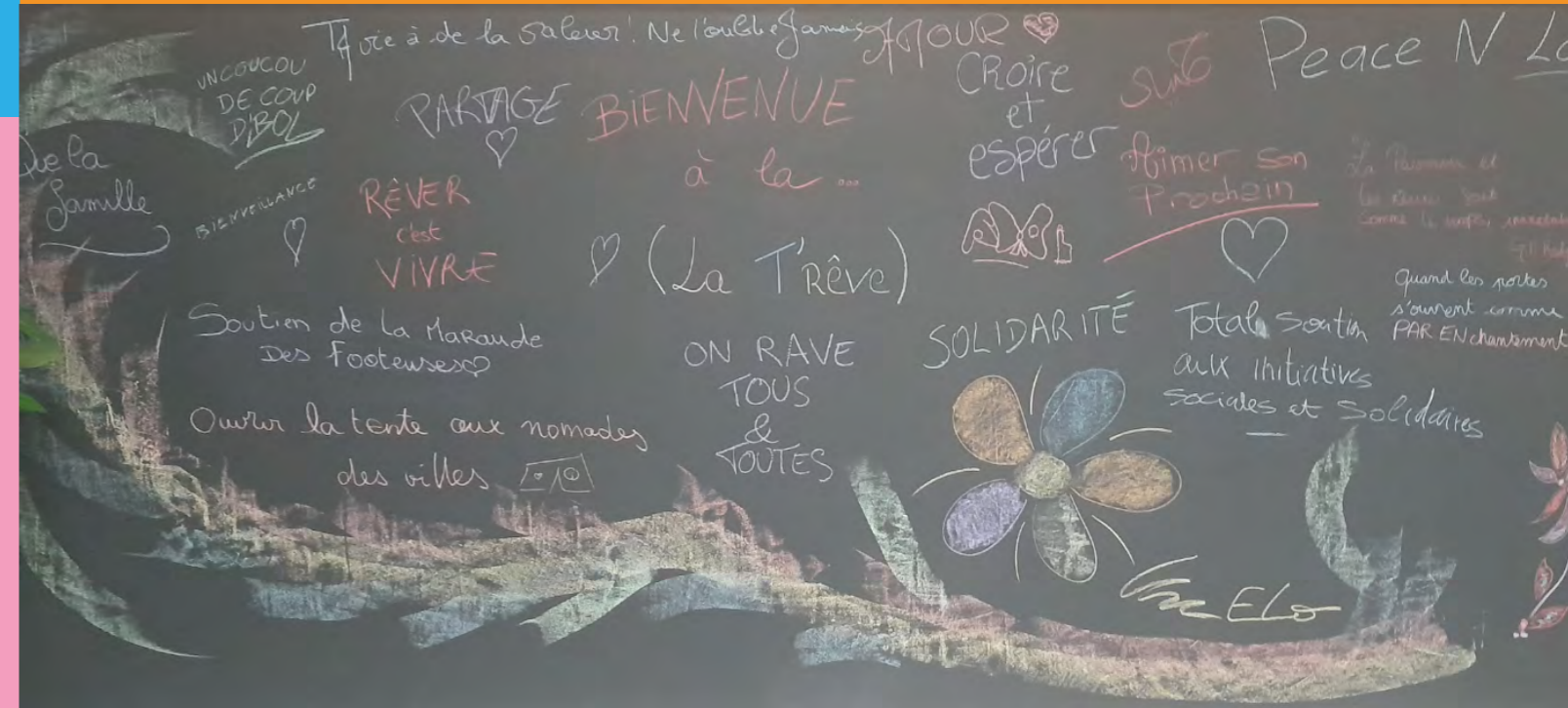
Lahcen, 47 ans, Maroc (à droite)

« La T'Rêve, c'est top »



Savane, 31 ans, Guinée

« La T'Rêve, c'est très cool »



Idrissa, 19 ans, Guinée

Parti à 12 ans de la Guinée suite à un conflit familial, il a traversé et a vécu dans plusieurs pays, le Mali, l'Algérie, la Tunisie, l'Italie, la Suisse, avant de rejoindre la France cette année, et la T'Rêve depuis quelques semaines. Idrissa a travaillé pour survivre dans la restauration tout en poursuivant sa passion pour le football qu'il pratique depuis son enfance. Il souhaite faire des études et est résolument en paix. « Être migrant, c'est pas facile. Ainsi va la vie ».



L'ÉQUIPE, ELLE EN PENSE QUOI ?

Perrine LUCAS,

agente d'accueil à la T'Rêve de novembre 2022 à décembre 2023

« La T'Rêve, c'est toute une histoire. Une histoire de rencontre avec l'Autre, de partage, d'échange, de transmission. Une histoire de rencontre avec soi, de remise en question, de gain de compétences, d'adaptation. La T'Rêve c'est aussi des histoires, qui se racontent autour d'un café, d'une partie de domino, devant la machine à laver ou en train de jardiner. Ce sont des histoires douloureuses, piquantes, joyeuses, ordinaires, extraordinaires, étonnantes, confuses, amusantes, intenses, qui nous touchent, qui nous heurtent, qui nous marquent. La T'Rêve c'est l'histoire de tous ces gens qui sont convaincus que l'humain fait la force. Comme toutes les histoires, il y a eu des rebondissements, des chapitres passionnants, des chapitres difficiles. Mais La T'Rêve est une histoire sans fin, qui restera toujours un peu dans l'esprit de tous ceux qui l'ont connue. C'est une histoire qu'on raconte, qu'on partage, qu'on recommande, qu'on conseille. La T'Rêve ce fut mon histoire pendant un an, ce fut une belle histoire. »

Clara FLEURY,

agente d'accueil à la T'Rêve de novembre 2022 à décembre 2023

« J'ai rejoint la T'Rêve en novembre 2022 après avoir fait un Master de sociologie puis un service civique à l'association l'Étage. J'ai vu les débuts de la T'Rêve et son évolution. Au début peu de personnes fréquentaient le lieu. Puis de plus en plus de personnes sont venues. Nous nous sommes adaptés en fonction des demandes pour que chaque personne trouve sa place et se sente à l'aise. Les personnes viennent et reviennent à la T'Rêve ce qui permet de créer du lien avec eux. Leur respect, leur gentillesse et leur motivation permet de faire vivre La T'Rêve grâce à leur participation dans le quotidien (par exemple faire la vaisselle ou entretenir le jardin) mais aussi grâce à leurs idées (acheter des dominos où faire un cours de danse). J'ai beaucoup appris des personnes accueillies mais aussi de l'équipe. Je quitte la T'Rêve pour de nouvelles aventures mais je resterai toujours attachée à ce beau projet qui accueille sans restriction les personnes en exil et en situation de précarité en leur permettant de trouver du répit, des ressources et du lien. »

Giptis ROMAIRE,

vacataire à la T'Rêve de mai à août 2023

« Grâce à mon Service Civique, j'ai découvert ce public en grande précarité et j'ai souhaité continuer parce que les échanges sont toujours très enrichissants. Et je ne suis pas dépaysée : une grande partie des personnes accueillies à la T'rêve vient aussi à la Halte Bayard. Travailler à la T'rêve c'est plutôt chouette grâce à la bonne ambiance des différentes animations des associations ! »

Khadir HADDOU,

vacataire de juillet à décembre, puis agent d'accueil depuis janvier 2024

« En partant de la devise «L'autre, c'est une extension de soi» et en considérant que l'humanité est une fin en soi, selon Kant, la T'rêve offre l'opportunité d'approcher au plus près autrui en reconnaissant la valeur intrinsèque de chaque individu. Dans cette perspective, la T'rêve peut être envisagée comme une réalisation concrète de la moralité kantienne, où chaque interaction reflète le respect pour la dignité humaine, contribuant ainsi à l'épanouissement mutuel et à la réalisation collective de l'humanité comme une fin en soi. »

Camille LATLI,

coordinatrice sociale de décembre 2023 à décembre 2024

« La T'Rêve, C'est des rencontres et des sourires. Beaucoup de rires. Des disputes parfois. Des galères aussi. C'est une grande colonie de vacances, sans enfants et sans vacances. Une pause, un répit. Un second souffle. C'est aussi des histoires à couper le souffle. Des papiers, des questions, des désillusions. De l'espoir et du partage. De la douceur. De la douleur aussi. Malgré tout de la couleur. Partout. Dans les cœurs et les humeurs. De la musique pendant des heures. Les sons de l'attente et de l'impatience. Les bruits des dominos et des petits chevaux. C'est également et surtout beaucoup d'hommes extraordinaires. Des femmes aussi. Venu.e.s d'ici et d'ailleurs. Toutes et tous des êtres humains avant tout. Avec des rêves et à la recherche d'une trêve. »

Véronique PRIEUR,

vacataire agente d'accueil de juillet à septembre 2023, puis intervenante sociale depuis janvier 2024

« CESF de formation, j'ai travaillé en CHRS et en Maison relais. L'accueil inconditionnel et la rencontre sont le cœur de mon métier. La T'rêve offre une bulle de résistance aux valeurs humanistes. »

Alix CLOAREC,

stagiaire de mai à juillet

« J'avais envie de faire mon stage à la T'Rêve pour voir ce qui pouvait être mis en place au niveau d'une municipalité concernant des personnes exilées et en situation de précarité. Les échanges que j'ai pu avoir jusqu'ici avec les personnes accueillies ont été très enrichissants et je me réjouis de participer au fonctionnement de ce lieu très inspirant. »

Carolina FIGUEIRA,

vacataire septembre à décembre 2023

« J'ai toujours eu un intérêt particulier pour les questions de défense des droits humains. Pour cette raison, j'ai fait un Master en Droit des Libertés en France pendant l'année 2022/2023. Je suis ravie d'intégrer La T'Rêve et apporter une contribution à la ville de Strasbourg qui m'a toujours bien accueillie. »

Perrine DESPRAIRIES,

responsable de site depuis juillet 2023

« Éducatrice spécialisée depuis une dizaine d'années en protection de l'enfance, je suis très heureuse de rejoindre la T'Rêve en tant que responsable de site. Dès ma première journée ici, j'ai senti une énergie incroyable émanant des personnes accueillies et de l'équipe salariée. Depuis maintenant six mois, je viens chaque jour à la T'Rêve sachant que la rencontre avec l'altérité et le respect de chacun et chacune dans sa différence sont défendues comme des valeurs fortes. Je ne veux pas être naïve et ignorer les souffrances des personnes que nous accueillons ici mais je crois que prendre le temps de partager le quotidien, comme nous le faisons à La T'Rêve, permet de redonner un peu de dignité, d'espoir et d'humanité. J'espère continuer à contribuer du mieux que je peux à la poursuite de ce beau projet ! »

Elodie SOJIC,

Directrice de projet

« La T'Rêve est une aventure humaine, logistique, une dynamique de projet qui s'appuie sur un large réseau d'acteurs.rices et des idées clés.

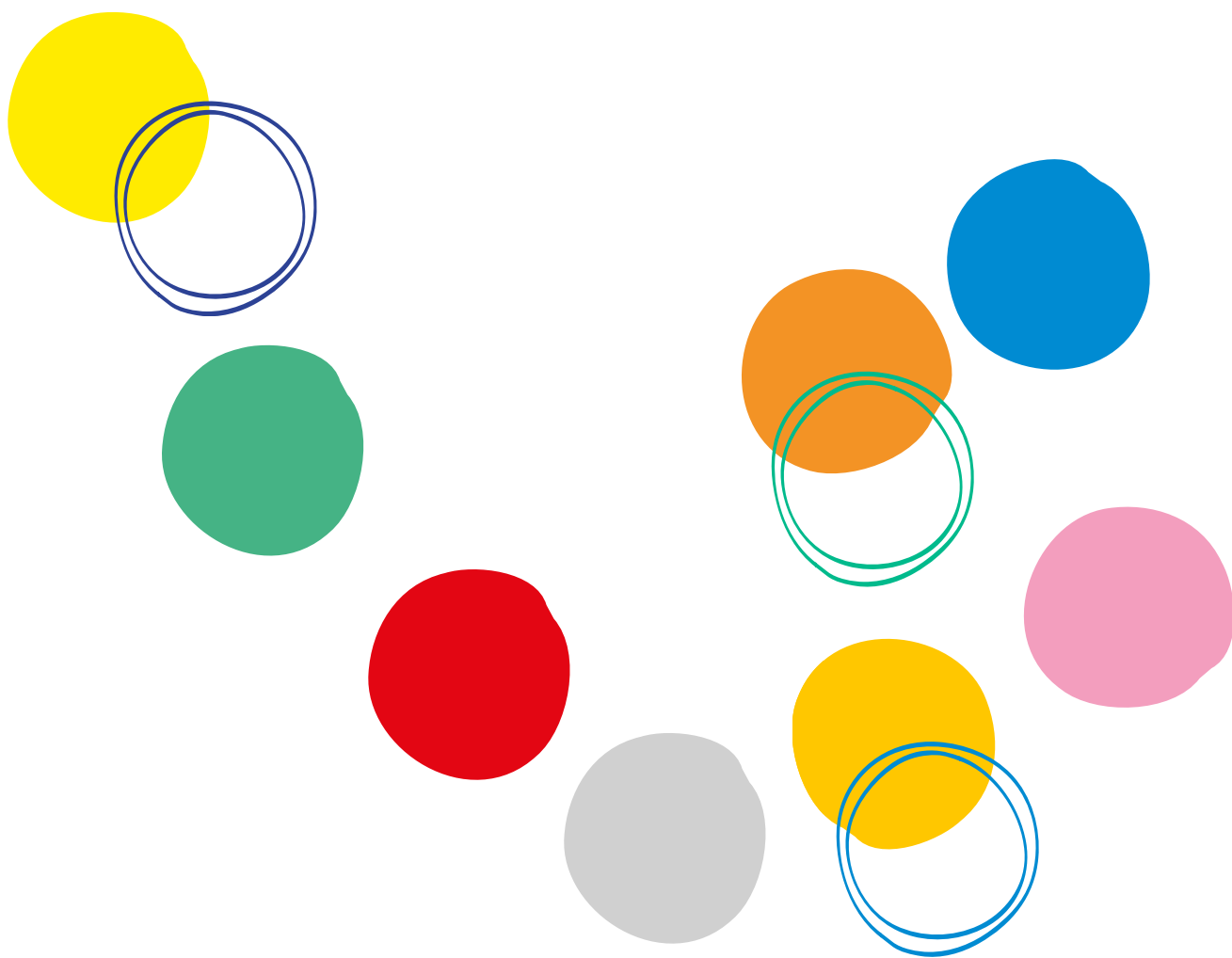
C'est déjà le pari de mobiliser le potentiel d'un bâtiment vétuste et labyrinthique au profit d'un projet solidaire, en un temps record. Le recrutement de toute une nouvelle équipe et d'un nouveau dispositif qui doit s'intégrer en complémentarité des besoins. Un projet qui n'aurait pu voir le jour sans la mobilisation dynamique des services de la Ville et des élu.es.

Avec un montage opérationnel en six mois, c'était le pari de réinvestir toutes les belles idées du terrain pour répondre aux enjeux d'accueil. Comment définir une offre, qui intègre à la fois des réponses aux besoins fondamentaux des personnes, qui puisse être aussi un lieu de participation et de contribution de tous.tes, et de sensibilisation, de décroisement, de lutte contre les préjugés.

Un lieu qui a la singularité d'être porté en régie et qui s'appuie sur de nombreux partenaires associatifs et services de la Ville. Tout un réseau sans qui ce lieu ne pourrait exister.

Un an après, ce sont finalement les personnes accueillies qui redessinent La T'Rêve. Et c'est aussi eux et elles qui nous renvoient cette réussite en nous disant : « A La T'Rêve, je me sens comme chez moi ; je trouve des solutions d'appui ; je fais des rencontres ».

La suite, on l'écrit au fil de l'eau. Avec la perspective d'un nouveau lieu, d'un nouveau quartier, dans une logique temporaire, c'est un nouveau défi qui s'annonce. Une aventure qui va permettre de poursuivre nos actions, de les structurer en s'appuyant sur une nouvelle dynamique avant de stabiliser le projet dans un lieu définitif. »



Ville et Eurométropole

1 parc de l'Étoile

67076 Strasbourg Cedex - France

Site internet : www.strasbourg.eu

Téléphone : +33 (0)3 68 98 50 00

Courriel : courrier@strasbourg.eu